

ΑΡΧΗ 1ΗΣ ΣΕΛΙΔΑΣ - ΝΕΟ ΣΥΣΤΗΜΑ - Γ΄ ΗΜΕΡΗΣΙΩΝ**ΕΠΑΝΑΛΗΠΤΙΚΕΣ ΠΑΝΕΛΛΑΔΙΚΕΣ ΕΞΕΤΑΣΕΙΣ****Γ΄ ΤΑΞΗΣ ΗΜΕΡΗΣΙΟΥ ΓΕΝΙΚΟΥ ΛΥΚΕΙΟΥ****ΔΕΥΤΕΡΑ 13 ΙΟΥΝΙΟΥ 2016****ΕΞΕΤΑΖΟΜΕΝΟ ΜΑΘΗΜΑ: ΦΥΣΙΚΗ ΠΡΟΣΑΝΑΤΟΛΙΣΜΟΥ (ΝΕΟ ΣΥΣΤΗΜΑ)****ΣΥΝΟΛΟ ΣΕΛΙΔΩΝ: ΕΞΙ (6)****Θέμα Α**

Στις ερωτήσεις **A1-A4** να γράψετε στο τετράδιό σας τον αριθμό της ερώτησης και, δίπλα, το γράμμα που αντιστοιχεί στη φράση η οποία συμπληρώνει σωστά την ημιτελή πρόταση.

- A1.** Η σταθερά απόσβεσης b μιας φθίνουσας ταλάντωσης, στην οποία η αντιτιθέμενη δύναμη είναι ανάλογη της ταχύτητας,
- α) εξαρτάται από την ταχύτητα του σώματος που ταλαντώνεται
 - β) μειώνεται κατά τη διάρκεια της φθίνουσας ταλάντωσης
 - γ) έχει μονάδα μέτρησης στο S.I. το $\text{kg} \cdot \text{s}$
 - δ) εξαρτάται από τις ιδιότητες του μέσου μέσα στο οποίο γίνεται η φθίνουσα ταλάντωση.

Μονάδες 5

- A2.** Κατά τη σύνθεση δύο απλών αρμονικών ταλαντώσεων, ίδιας διεύθυνσης και ίδιου πλάτους, που γίνονται γύρω από το ίδιο σημείο και που οι περίοδοι τους T_1 και T_2 διαφέρουν πολύ λίγο μεταξύ τους, προκύπτει ταλάντωση μεταβλητού πλάτους με περίοδο T που είναι ίση με

α) $T = \frac{T_1 + T_2}{2}$

β) $T = \frac{2T_1 T_2}{T_1 + T_2}$

γ) $T = \frac{|T_1 - T_2|}{2}$

δ) $T = \frac{T_1 T_2}{|T_2 - T_1|}$.

Μονάδες 5

- A3.** Εγκάρσια μηχανικά ονομάζονται τα κύματα
- α) στα οποία όλα τα σημεία του ελαστικού μέσου ταλαντώνονται παράλληλα στη διεύθυνση διάδοσης του κύματος
 - β) στα οποία σχηματίζονται πυκνώματα και αραιώματα
 - γ) στα οποία όλα τα σημεία του ελαστικού μέσου ταλαντώνονται κάθετα στη διεύθυνση διάδοσης του κύματος
 - δ) που διαδίδονται στα αέρια.

Μονάδες 5

ΑΡΧΗ 2ΗΣ ΣΕΛΙΔΑΣ - ΝΕΟ ΣΥΣΤΗΜΑ - Γ΄ ΗΜΕΡΗΣΙΩΝ

- A4.** Μια αθλήτρια του καλλιτεχνικού πατινάζ περιστρέφεται, χωρίς τριβές, έχοντας τα χέρια της σε σύμπτυξη. Όταν η αθλήτρια, κατά την περιστροφή της, απλώσει τα χέρια της σε οριζόντια θέση, τότε
- η στροφορμή της μειώνεται
 - η στροφορμή της αυξάνεται
 - η συχνότητα περιστροφής της αυξάνεται
 - η συχνότητα περιστροφής της μειώνεται.

Μονάδες 5

- A5.** Να χαρακτηρίσετε τις προτάσεις που ακολουθούν, γράφοντας στο τετράδιό σας, δίπλα στο γράμμα που αντιστοιχεί σε κάθε πρόταση, τη λέξη **Σωστό**, αν η πρόταση είναι σωστή, ή τη λέξη **Λάθος**, αν η πρόταση είναι λανθασμένη.

- Η ταυτόχρονη διάδοση δύο ή περισσότερων κυμάτων στην ίδια περιοχή ενός ελαστικού μέσου ονομάζεται συμβολή.
- Η ταχύτητα ροής ενός ασυμπίεστου ιδανικού ρευστού κατά μήκος ενός σωλήνα που δεν έχει σταθερή διατομή, είναι μεγαλύτερη εκεί που πυκνώνουν οι ρευματικές γραμμές.
- Η ροή ενός ρευστού είναι στρωτή, όταν παρουσιάζει στροβίλους.
- Η ροπή αδράνειας ενός στερεού σώματος είναι διανυσματικό μέγεθος.
- Σε μια κρούση αμελητέας χρονικής διάρκειας η δυναμική ενέργεια των σωμάτων, που εξαρτάται από τη θέση τους στο χώρο, δεν μεταβάλλεται.

Μονάδες 5**Θέμα Β**

- B1.** Ένα μικρό σώμα εκτελεί ταυτόχρονα δύο απλές αρμονικές ταλαντώσεις, με εξισώσεις απομάκρυνσης $x_1 = A_1 \eta \mu \omega t$ και $x_2 = A_2 \eta \mu(\omega t + \frac{\pi}{2})$ και με ενέργειες ταλάντωσης E_1 και E_2 , αντίστοιχα. Οι ταλαντώσεις γίνονται γύρω από το ίδιο σημείο και στην ίδια διεύθυνση. Η ενέργεια ταλάντωσης E της σύνθετης ταλάντωσης είναι ίση με :

$$\text{i. } E = \frac{E_1 + E_2}{2} \quad \text{ii. } E = E_1 + E_2 \quad \text{iii. } E = \sqrt{E_1^2 + E_2^2} .$$

- α) Να επιλέξετε τη σωστή απάντηση.

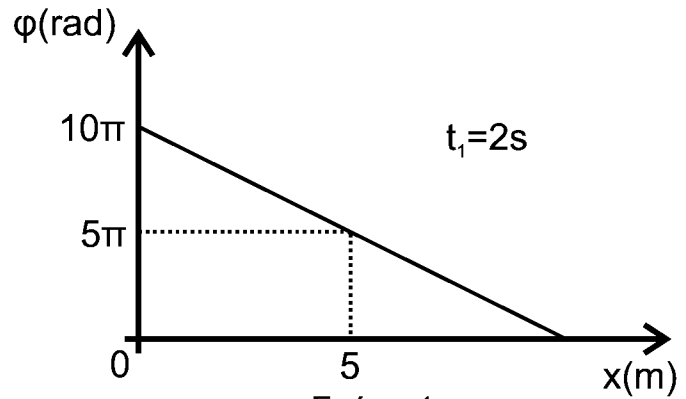
Μονάδες 2

- β) Να δικαιολογήσετε την απάντησή σας.

Μονάδες 6

ΑΡΧΗ 3ΗΣ ΣΕΛΙΔΑΣ - ΝΕΟ ΣΥΣΤΗΜΑ - Γ΄ ΗΜΕΡΗΣΙΩΝ

- B2.** Εγκάρσιο αρμονικό κύμα διαδίδεται χωρίς απώλειες ενέργειας σε γραμμικό ελαστικό μέσο που ταυτίζεται με τον άξονα $x'Ox$ προς τη θετική κατεύθυνση. Η πηγή του κύματος βρίσκεται στην αρχή O του άξονα $x'Ox$ και εκτελεί απλή αρμονική ταλάντωση με εξίσωση $y = A\eta\mu\omega t$.



Σχήμα 1

Στο διάγραμμα του σχήματος 1 παριστάνεται η φάση των σημείων του ελαστικού μέσου σε συνάρτηση με την απόστασή τους x από την πηγή, τη χρονική στιγμή $t_1 = 2s$. Η ταχύτητα διάδοσης του κύματος είναι ίση με:

- i. $u = 0,8 \text{ m/s}$ ii. $u = 5 \text{ m/s}$ iii. $u = 12,5 \text{ m/s}$

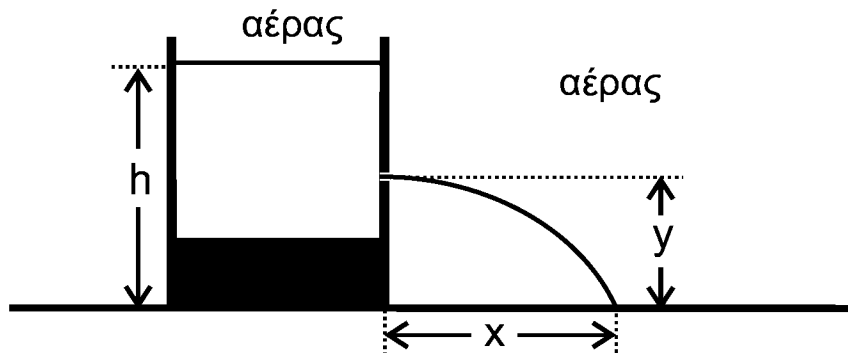
α) Να επιλέξετε τη σωστή απάντηση.

Μονάδες 2

β) Να δικαιολογήσετε την απάντησή σας.

Μονάδες 6

- B3.** Δοχείο με κατακόρυφα τοιχώματα περιέχει ένα ασυμπίεστο ιδανικό υγρό. Το ύψος του υγρού στο δοχείο είναι h , όπως φαίνεται στο σχήμα 2.



Σχήμα 2

Στο δοχείο ανοίγουμε μικρή οπή στο πλευρικό του τοίχωμα, σε ύψος $y = h / 2$ από τη βάση του. Η φλέβα που δημιουργείται, συναντά το έδαφος σε οριζόντια απόσταση x από τη βάση του δοχείου.

Η απόσταση x είναι ίση με :

- i. h ii. $h / 2$ iii. $2h$

α) Να επιλέξετε τη σωστή απάντηση.

Μονάδες 2

β) Να δικαιολογήσετε την απάντησή σας.

Μονάδες 7

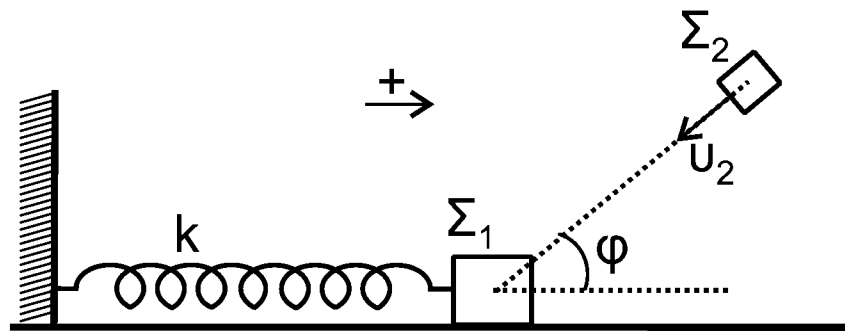
ΑΡΧΗ 4ΗΣ ΣΕΛΙΔΑΣ - ΝΕΟ ΣΥΣΤΗΜΑ - Γ΄ ΗΜΕΡΗΣΙΩΝ**Θέμα Γ**

Σώμα Σ_1 , μάζας $m_1 = 1 \text{ kg}$, είναι δεμένο στο άκρο οριζώντιου ιδανικού ελατηρίου σταθεράς $k = 100 \text{ N/m}$. Το άλλο άκρο του ελατηρίου είναι ακλόνητα στερεωμένο. Το σώμα Σ_1 εκτελεί απλή αρμονική ταλάντωση, πλάτους $A = 0,4 \text{ m}$, σε λείο οριζόντιο επίπεδο. Τη χρονική στιγμή που το σώμα Σ_1 έχει απομάκρυνση

$x_1 = +\frac{A\sqrt{3}}{2}$, κινούμενο κατά τη θετική φορά, συγκρούεται πλαστικά με σώμα Σ_2 ,

μάζας $m_2 = 3 \text{ kg}$. Το σώμα Σ_2 κινείται, λίγο πριν την κρούση, με ταχύτητα $u_2 = 8 \text{ m/s}$ σε διεύθυνση που σχηματίζει γωνία φ (όπου $\text{συν}\varphi = \frac{1}{3}$) με το

οριζόντιο επίπεδο, όπως φαίνεται στο σχήμα 3. Το συσσωμάτωμα που προκύπτει μετά την κρούση, εκτελεί απλή αρμονική ταλάντωση.



Σχήμα 3

Γ1. Να υπολογίσετε την ταχύτητα του σώματος Σ_1 λίγο πριν την κρούση (μονάδες 3) και την ταχύτητα του συσσωματώματος, αμέσως μετά την κρούση (μονάδες 4).

Μονάδες 7

Γ2. Να υπολογίσετε το πλάτος της ταλάντωσης του συσσωματώματος.

Μονάδες 6

Γ3. Να εκφράσετε την κινητική ενέργεια του συσσωματώματος σε συνάρτηση με την απομάκρυνση. Να σχεδιάσετε (με στυλό) σε βαθμολογημένους άξονες την κινητική ενέργεια του συσσωματώματος σε συνάρτηση με την απομάκρυνση.

Μονάδες 6

Γ4. Να υπολογίσετε το ποσοστό επί τοις εκατό (%) της κινητικής ενέργειας του συστήματος των σωμάτων Σ_1 και Σ_2 , ακριβώς πριν την κρούση που μετατράπηκε σε θερμότητα, κατά την κρούση.

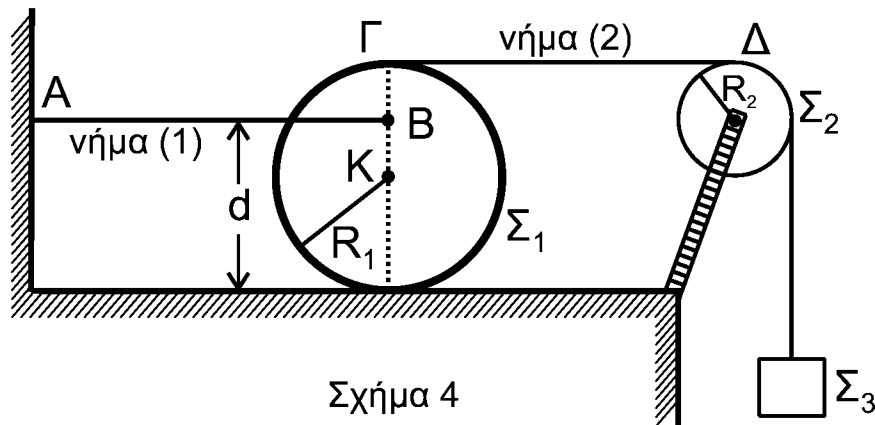
Μονάδες 6

Να θεωρήσετε ότι:

- η διάρκεια της κρούσης είναι αμελητέα.
- η θετική φορά είναι αυτή που φαίνεται στο σχήμα 3.

ΑΡΧΗ 5ΗΣ ΣΕΛΙΔΑΣ - ΝΕΟ ΣΥΣΤΗΜΑ - Γ΄ ΗΜΕΡΗΣΙΩΝ**Θέμα Δ**

Ομογενής δίσκος Σ_1 έχει μάζα $M_1 = 8 \text{ kg}$ και ακτίνα $R_1 = 0,2 \text{ m}$. Στο σημείο Β της κατακόρυφης διαμέτρου του δίσκου, που απέχει απόσταση $d = \frac{3}{2}R_1$ από το οριζόντιο επίπεδο, είναι στερεωμένο οριζόντιο αβαρές μη εκτατό νήμα (1). Το άλλο άκρο Α του νήματος (1) είναι ακλόνητα στερεωμένο, όπως φαίνεται στο σχήμα 4. Γύρω από την περιφέρεια του δίσκου Σ_1 είναι τυλιγμένο πολλές φορές άλλο δεύτερο αβαρές μη εκτατό νήμα (2), το οποίο διέρχεται από τροχαλία Σ_2 , μάζας $M_2 = 2 \text{ kg}$ και ακτίνας $R_2 = 0,1 \text{ m}$. Στο άλλο άκρο του νήματος (2) είναι συνδεδεμένο σώμα Σ_3 , μάζας $M_3 = 1 \text{ kg}$. Το σύστημα αρχικά ισορροπεί. Το τμήμα ΓΔ του νήματος (2) είναι οριζόντιο.



Δ1. Να υπολογίσετε το μέτρο της τάσης που ασκεί το νήμα (1) στο δίσκο Σ_1 .
Μονάδες 6

Τη χρονική στιγμή $t_0 = 0$ το νήμα (1) κόβεται. Το σώμα Σ_3 κατέρχεται με επιτάχυνση. Η τροχαλία Σ_2 αρχίζει να περιστρέφεται, χωρίς τριβές, γύρω από τον άξονά της και ο δίσκος Σ_1 αρχίζει να κυλιέται, χωρίς να ολισθαίνει, πάνω στο οριζόντιο επίπεδο.

Δ2. Να υπολογίσετε το μέτρο της επιτάχυνσης του κέντρου μάζας του δίσκου Σ_1 .
Μονάδες 10

Δ3. Να υπολογίσετε το μέτρο της στροφορμής της τροχαλίας Σ_2 τη χρονική στιγμή $t_1 = 1 \text{ s}$.
Μονάδες 5

Δ4. Να υπολογίσετε τη μεταβολή της βαρυτικής δυναμικής ενέργειας του σώματος Σ_3 για την κίνηση του από τη χρονική στιγμή $t_0 = 0$ έως τη χρονική στιγμή $t_1 = 1 \text{ s}$.
Μονάδες 4

ΑΡΧΗ 6ΗΣ ΣΕΛΙΔΑΣ - ΝΕΟ ΣΥΣΤΗΜΑ - Γ΄ ΗΜΕΡΗΣΙΩΝ

Δίνονται :

- η ροπή αδρανείας του δίσκου ως προς τον άξονα περιστροφής που διέρχεται από το κέντρο μάζας του $I_1 = \frac{1}{2} M_1 R_1^2$
- η ροπή αδρανείας της τροχαλίας ως προς τον άξονα περιστροφής που διέρχεται από το κέντρο μάζας του $I_2 = \frac{1}{2} M_2 R_2^2$
- η επιτάχυνση της βαρύτητας $g = 10 \text{ m/s}^2$.

Να θεωρήσετε ότι :

- η τριβή του νήματος (2) τόσο με το δίσκο Σ_1 , όσο και με την τροχαλία Σ_2 , είναι αρκετά μεγάλη ώστε να μην παρατηρείται ολίσθηση.
- κατά τη διάρκεια όλου του φαινομένου, ο δίσκος παραμένει στο οριζόντιο επίπεδο, χωρίς να συγκρούεται με την τροχαλία.
- ο άξονας περιστροφής του δίσκου δεν αλλάζει κατεύθυνση, κατά τη διάρκεια της κίνησής του.
- το σώμα Σ_3 έχει αμελητέες διαστάσεις.
- η αντίσταση του αέρα είναι αμελητέα.

ΟΔΗΓΙΕΣ (για τους εξεταζομένους)

1. Στο εξώφυλλο του τετραδίου να γράψετε το εξεταζόμενο μάθημα. Στο εσώφυλλο πάνω-πάνω να συμπληρώσετε τα ατομικά σας στοιχεία. Στην αρχή των απαντήσεών σας να γράψετε πάνω-πάνω την ημερομηνία και το εξεταζόμενο μάθημα. **Να μην αντιγράψετε** τα θέματα στο τετράδιο και **να μη γράψετε** πουθενά στις απαντήσεις σας το όνομά σας.
2. Να γράψετε το ονοματεπώνυμό σας στο πάνω μέρος των φωτοαντιγράφων αμέσως μόλις σας παραδοθούν. **Τυχόν σημειώσεις σας πάνω στα θέματα δεν θα βαθμολογηθούν σε καμία περίπτωση.** Κατά την αποχώρησή σας να παραδώσετε μαζί με το τετράδιο και τα φωτοαντίγραφα.
3. Να απαντήσετε **στο τετράδιό σας** σε όλα τα θέματα **μόνο** με μπλε ή **μόνο** με μαύρο στυλό με μελάνι που δεν σβήνει. Μολύβι επιτρέπεται, **μόνο** αν το ζητάει η εκφώνηση, και **μόνο** για πίνακες, διαγράμματα κλπ.
4. Κάθε απάντηση επιστημονικά τεκμηριωμένη είναι αποδεκτή.
5. Διάρκεια εξέτασης: τρεις (3) ώρες μετά τη διανομή των φωτοαντιγράφων.
6. Ώρα δυνατής αποχώρησης: 18.30

ΣΑΣ ΕΥΧΟΜΑΣΤΕ ΚΑΛΗ ΕΠΙΤΥΧΙΑ

ΤΕΛΟΣ ΜΗΝΥΜΑΤΟΣ

ΤΕΛΟΣ 6ΗΣ ΑΠΟ 6 ΣΕΛΙΔΕΣ