

ΑΡΧΗ 1ΗΣ ΣΕΛΙΔΑΣ - Γ΄ ΗΜΕΡΗΣΙΩΝ & Δ΄ ΕΣΠΕΡΙΝΩΝ**ΕΠΑΝΑΛΗΠΤΙΚΕΣ ΠΑΝΕΛΛΑΔΙΚΕΣ ΕΞΕΤΑΣΕΙΣ****Γ΄ ΤΑΞΗΣ ΗΜΕΡΗΣΙΟΥ ΚΑΙ Δ΄ ΤΑΞΗΣ ΕΣΠΕΡΙΝΟΥ ΓΕΝΙΚΟΥ ΛΥΚΕΙΟΥ****ΠΕΜΠΤΗ 6 ΣΕΠΤΕΜΒΡΙΟΥ 2018****ΕΞΕΤΑΖΟΜΕΝΟ ΜΑΘΗΜΑ: ΜΑΘΗΜΑΤΙΚΑ ΠΡΟΣΑΝΑΤΟΛΙΣΜΟΥ****ΣΥΝΟΛΟ ΣΕΛΙΔΩΝ: ΠΕΝΤΕ (5)****ΘΕΜΑ Α**

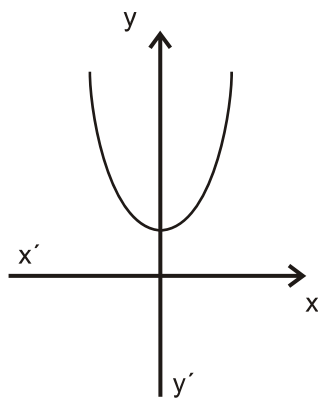
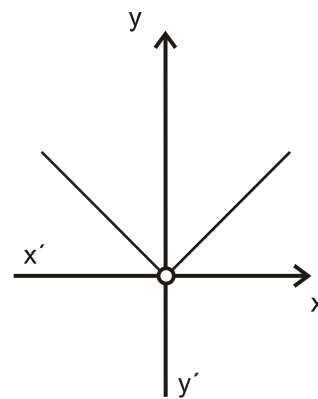
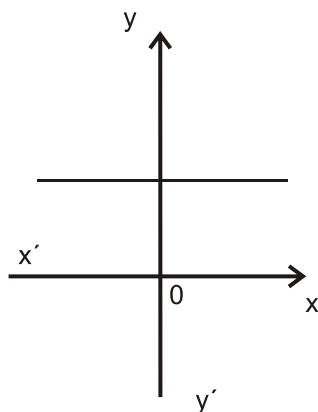
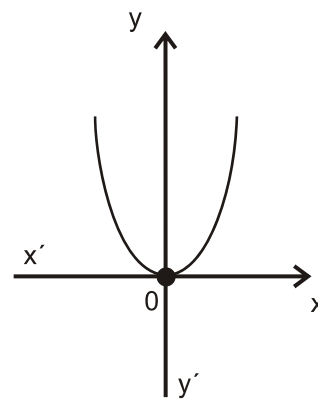
A1. Έστω f μια συνάρτηση παραγωγίσιμη σε ένα διάστημα (α, β) , με εξαίρεση ίσως ένα σημείο του x_0 , στο οποίο όμως η f είναι συνεχής. Αν η $f'(x)$ διατηρεί πρόσημο στο $(\alpha, x_0) \cup (x_0, \beta)$, να αποδείξετε ότι το $f(x_0)$ δεν είναι τοπικό ακρότατο και ότι η f είναι γνησίως μονότονη στο (α, β) .

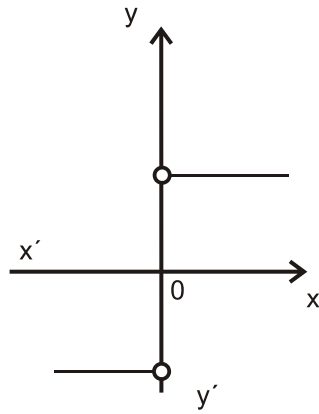
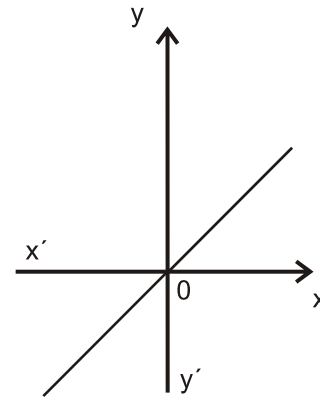
Μονάδες 7

A2. Έστω A ένα μη κενό υποσύνολο του \mathbb{R} . Τι ονομάζουμε πραγματική συνάρτηση με πεδίο ορισμού το A ;

Μονάδες 4

A3. Δίνονται οι γραφικές παραστάσεις των συναρτήσεων f, g, F, G, H, T .

**(f)****(g)****(F)****(G)**

ΑΡΧΗ 2ΗΣ ΣΕΛΙΔΑΣ - Γ΄ ΗΜΕΡΗΣΙΩΝ & Δ΄ ΕΣΠΕΡΙΝΩΝ**(H)****(T)**

Να γράψετε στο τετράδιό σας ποια από τις συναρτήσεις F, G, H, T μπορεί να είναι η παράγωγος της συνάρτησης f και ποια της g.

Μονάδες 4

A4. Θεωρήστε τον παρακάτω ισχυρισμό:
«Για κάθε ζεύγος πραγματικών συναρτήσεων $f, g: (0, +\infty) \rightarrow \mathbb{R}$, αν ισχύει $\lim_{x \rightarrow 0} f(x) = +\infty$ και $\lim_{x \rightarrow 0} g(x) = -\infty$, τότε $\lim_{x \rightarrow 0} [f(x) + g(x)] = 0$ ».

- α) Να χαρακτηρίσετε τον ισχυρισμό, γράφοντας στο τετράδιό σας το γράμμα **A**, αν είναι **αληθής**, ή το γράμμα **Ψ**, αν είναι **ψευδής**. (μονάδα 1)
- β) Να αιτιολογήσετε την απάντησή σας στο ερώτημα α. (μονάδες 3)

Μονάδες 4

A5. Να χαρακτηρίσετε τις προτάσεις που ακολουθούν γράφοντας στο τετράδιό σας, δίπλα στο γράμμα που αντιστοιχεί σε κάθε πρόταση, τη λέξη **Σωστό**, αν η πρόταση είναι σωστή, ή **Λάθος**, αν η πρόταση είναι λανθασμένη.

- α) Η γραφική παράσταση μιας συνάρτησης $f: \mathbb{R} \rightarrow \mathbb{R}$ μπορεί να τέμνει μια ασύμπτωτή της.
- β) Αν μια συνάρτηση $f: \mathbb{R} \rightarrow \mathbb{R}$ είναι '1-1', τότε κάθε οριζόντια ευθεία τέμνει τη γραφική παράσταση της f το πολύ σε ένα σημείο.
- γ) Αν οι συναρτήσεις f και g έχουν πεδίο ορισμού το $[0, 1]$ και σύνολο τιμών το $[2, 3]$, τότε ορίζεται η $f \circ g$ με πεδίο ορισμού το $[0, 1]$ και σύνολο τιμών το $[2, 3]$.

Μονάδες 6

ΑΡΧΗ 3ΗΣ ΣΕΛΙΔΑΣ - Γ΄ ΗΜΕΡΗΣΙΩΝ & Δ΄ ΕΣΠΕΡΙΝΩΝ**ΘΕΜΑ Β**

Δίνεται η συνάρτηση $f(x) = \begin{cases} \frac{x+1}{x}, & x > 1 \\ x^2 + \alpha, & x \leq 1 \end{cases}$.

B1. Να υπολογίσετε το $\alpha \in \mathbb{R}$ ώστε η συνάρτηση f να είναι συνεχής.
Μονάδες 3

Στα παρακάτω ερωτήματα θεωρήστε ότι $\alpha = 1$.

B2. Να εξετάσετε αν η συνάρτηση f ικανοποιεί τις υποθέσεις του θεωρήματος Rolle στο διάστημα $[\frac{1}{2}, 4]$.
Μονάδες 6

B3. Να βρείτε τα σημεία της γραφικής παράστασης της συνάρτησης f στα οποία η εφαπτομένη είναι παράλληλη προς την ευθεία $y = -\frac{1}{4}x + 2018$ και να γράψετε τις εξισώσεις των εφαπτομένων στα σημεία αυτά.
Μονάδες 7

B4. Να βρείτε τις ασύμπτωτες της γραφικής παράστασης της f και να παραστήσετε γραφικά τη συνάρτηση.
Μονάδες 9

ΘΕΜΑ Γ

Δίνεται η συνάρτηση $f : [0, \pi] \rightarrow \mathbb{R}$, με τύπο: $f(x) = 2 \eta \mu x - x$.

Γ1. Να βρείτε τα ακρότατα της f (τοπικά και ολικά).
Μονάδες 5

Γ2. Να αποδείξετε ότι για κάθε $x_0 \in [0, \pi]$ η γραφική παράσταση της f και η εφαπτομένη της στο $A(x_0, f(x_0))$ έχουν ένα μόνο κοινό σημείο.
Μονάδες 5

Γ3. Να υπολογίσετε το ολοκλήρωμα $\int_0^{\pi} f(x) \cdot \sigma \upsilon \nu x \, dx$.

Μονάδες 8

ΑΡΧΗ 4ΗΣ ΣΕΛΙΔΑΣ - Γ΄ ΗΜΕΡΗΣΙΩΝ & Δ΄ ΕΣΠΕΡΙΝΩΝ

- Γ4. α)** Να αποδείξετε ότι $\lim_{x \rightarrow 0} \frac{f(x)}{x} = 1$. (μονάδες 2)
- β)** Να υπολογίσετε το $\lim_{x \rightarrow 0} [(f(x) - f(2x)) \cdot \ln x]$. (μονάδες 5)

Μονάδες 7**ΘΕΜΑ Δ**

Δίνεται η συνάρτηση $f : (0, +\infty) \rightarrow \mathbb{R}$, με τύπο: $f(x) = \frac{\ln(x+1)}{x}$.

- Δ1.** Να αποδείξετε ότι $\ln(1+x) > \frac{x}{x+1}$, για κάθε $x > 0$.

Μονάδες 5

- Δ2.** Να αποδείξετε ότι η f αντιστρέφεται και ότι το πεδίο ορισμού της f^{-1} είναι το διάστημα $(0, 1)$.

Μονάδες 5

- Δ3.** Να αποδείξετε ότι $f(x) > 2^{f(x)} - 1$, για κάθε $x > 0$.

Μονάδες 5

- Δ4.** Να αποδείξετε ότι η εξίσωση

$$\frac{f(\alpha)}{x-1} + \frac{f^{-1}(\alpha)}{x-2} + \frac{\eta\mu(\pi\alpha)}{x} = 0, \text{ όπου } 0 < \alpha < 1,$$

έχει ακριβώς δύο ρίζες ως προς x , μία στο διάστημα $(0, 1)$ και μία στο διάστημα $(1, 2)$.

Μονάδες 5

- Δ5.** Αν F είναι μια αρχική συνάρτηση της f στο διάστημα $(0, +\infty)$ με $F(e) = e \cdot \ln 2$, να αποδείξετε ότι $\ln 2 < F(1) < \ln\left(\frac{2^{e+1}}{e+1}\right)$.

Μονάδες 5

:

ΑΡΧΗ 5ΗΣ ΣΕΛΙΔΑΣ - Γ΄ ΗΜΕΡΗΣΙΩΝ & Δ΄ ΕΣΠΕΡΙΝΩΝ**ΟΔΗΓΙΕΣ (για τους εξεταζομένους)**

1. Στο εξώφυλλο του τετραδίου να γράψετε το εξεταζόμενο μάθημα. Στο εσώφυλλο πάνω-πάνω να συμπληρώσετε τα ατομικά σας στοιχεία. Στην αρχή των απαντήσεών σας να γράψετε πάνω-πάνω την ημερομηνία και το εξεταζόμενο μάθημα. **Να μην αντιγράψετε** τα θέματα στο τετράδιο και **να μη γράψετε** πουθενά στις απαντήσεις σας το όνομά σας.
2. Να γράψετε το ονοματεπώνυμό σας στο πάνω μέρος των φωτοαντιγράφων αμέσως μόλις σας παραδοθούν. **Τυχόν σημειώσεις σας πάνω στα θέματα δεν θα βαθμολογηθούν σε καμία περίπτωση.** Κατά την αποχώρησή σας να παραδώσετε μαζί με το τετράδιο και τα φωτοαντίγραφα.
3. Να απαντήσετε **στο τετράδιό σας** σε όλα τα θέματα **μόνο** με μπλε ή **μόνο** με μαύρο στυλό με μελάνι που δεν σβήνει.
4. Κάθε απάντηση επιστημονικά τεκμηριωμένη είναι αποδεκτή.
5. Διάρκεια εξέτασης: τρεις (3) ώρες μετά τη διανομή των φωτοαντιγράφων.
6. Χρόνος δυνατής αποχώρησης: 17:00

ΣΑΣ ΕΥΧΟΜΑΣΤΕ ΚΑΛΗ ΕΠΙΤΥΧΙΑ**ΤΕΛΟΣ ΜΗΝΥΜΑΤΟΣ**