

ΑΡΧΗ 1ΗΣ ΣΕΛΙΔΑΣ

**ΑΠΟΛΥΤΗΡΙΕΣ ΕΞΕΤΑΣΕΙΣ Δ' ΤΑΞΗΣ
ΕΣΠΕΡΙΝΟΥ ΓΕΝΙΚΟΥ ΛΥΚΕΙΟΥ
ΔΕΥΤΕΡΑ 26 ΜΑΪΟΥ 2008
ΕΞΕΤΑΖΟΜΕΝΟ ΜΑΘΗΜΑ ΘΕΤΙΚΗΣ ΚΑΙ
ΤΕΧΝΟΛΟΓΙΚΗΣ ΚΑΤΕΥΘΥΝΣΗΣ:
ΦΥΣΙΚΗ
ΣΥΝΟΛΟ ΣΕΛΙΔΩΝ: ΕΠΤΑ (7)**

ΘΕΜΑ 1^ο

Για τις ημιτελείς προτάσεις 1.1 έως και 1.4 να γράψετε στο τετράδιό σας τον αριθμό της φράσης και δίπλα το γράμμα που αντιστοιχεί στο σωστό συμπλήρωμά της.

- 1.1** Ένα αντικείμενο βυθισμένο μέσα στο νερό, φαίνεται να βρίσκεται πιο κοντά στην επιφάνεια του νερού. Αυτό οφείλεται στο φαινόμενο της
- α. ανάκλασης.
 - β. διάθλασης.
 - γ. διάχυσης.
 - δ. συμβολής.

Μονάδες 5

- 1.2** Ένα σώμα εκτελεί ταυτόχρονα δύο αρμονικές ταλαντώσεις ίδιας διεύθυνσης και ίδιου πλάτους A , που πραγματοποιούνται γύρω από το ίδιο σημείο. Αν οι συχνότητες των δύο ταλαντώσεων f_1 και f_2 διαφέρουν λίγο μεταξύ τους, τότε
- α. το σώμα εκτελεί απλή αρμονική ταλάντωση.
 - β. το πλάτος της ταλάντωσης παραμένει σταθερό.
 - γ. το μέγιστο πλάτος της ταλάντωσης είναι $2A$.
 - δ. η περίοδος του διακροτήματος είναι ανάλογη με τη διαφορά συχνοτήτων $f_1 - f_2$.

Μονάδες 5

ΑΡΧΗ 2ΗΣ ΣΕΛΙΔΑΣ

- 1.3** Σε ένα ηλεκτρομαγνητικό κύμα που διαδίδεται στο κενό, σε μεγάλη απόσταση από την κεραία, τα διανύσματα της έντασης (E) του ηλεκτρικού και της έντασης (B) του μαγνητικού πεδίου είναι σε κάθε στιγμή
- α.** παράλληλα και ισχύει $E = B \cdot c$.
 - β.** κάθετα και ισχύει $E = B \cdot c$.
 - γ.** είναι παράλληλα και ισχύει $B = E \cdot c$.
 - δ.** είναι κάθετα και ισχύει $B = E \cdot c$.

Μονάδες 5

- 1.4** Σε μια ελαστική κρούση δύο σωμάτων
- α.** ένα μέρος της κινητικής ενέργειας μετατρέπεται σε θερμική.
 - β.** η ορμή κάθε σώματος παραμένει σταθερή.
 - γ.** η κινητική ενέργεια του συστήματος παραμένει σταθερή.
 - δ.** η κινητική ενέργεια του συστήματος ελαττώνεται.

Μονάδες 5

- 1.5** Να χαρακτηρίσετε καθεμιά από τις προτάσεις που ακολουθούν, γράφοντας στο τετράδιό σας δίπλα από τον αριθμό κάθε πρότασης το γράμμα Σ , αν η πρόταση αυτή είναι **Σωστή**, ή το γράμμα Λ , αν είναι **Λανθασμένη**.
- α.** Η μονοχρωματική ακτινοβολία με μήκος κύματος 500 nm στο κενό είναι ορατή.
 - β.** Στα διαμήκη κύματα τα σημεία του ελαστικού μέσου ταλαντώνονται κάθετα στη διεύθυνση διάδοσης του κύματος.
 - γ.** Όταν μια χορεύτρια καλλιτεχνικού πατινάξ, που περιστρέφεται, θέλει να περιστραφεί γρηγορότερα συμπύσσει τα χέρια της.

ΑΡΧΗ 3ΗΣ ΣΕΛΙΔΑΣ

- δ. Σε μια εξαναγκασμένη ταλάντωση η συχνότητα του ταλαντούμενου συστήματος είναι διαφορετική από αυτή του διεγέρτη.
- ε. Το όζον της ατμόσφαιρας απορροφά την επικίνδυνη υπεριώδη ακτινοβολία.

Μονάδες 5

ΘΕΜΑ 2^ο

Για τις ημιτελείς προτάσεις 2.1 έως και 2.3 να γράψετε στο τετράδιό σας τον αριθμό της φράσης και δίπλα το γράμμα που αντιστοιχεί στο σωστό συμπλήρωμά της.

2.1 Ένας κύβος και μία σφαίρα ίδιας μάζας αφήνονται να κινηθούν από το ίδιο ύψος δύο διαφορετικών κεκλιμένων επιπέδων. Ο κύβος ολισθαίνει χωρίς τριβές στο ένα και η σφαίρα κυλίεται χωρίς ολίσθηση στο άλλο. Για τις ταχύτητες του κύβου και του κέντρου μάζας της σφαίρας στη βάση των κεκλιμένων επιπέδων ισχύει ότι

- α. μεγαλύτερη είναι η ταχύτητα του κύβου.
β. μεγαλύτερη είναι η ταχύτητα της σφαίρας.
γ. οι ταχύτητες είναι ίσες.

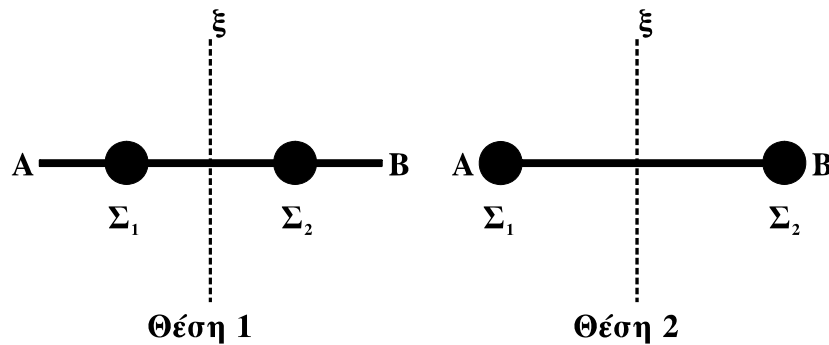
Μονάδες 3

Να δικαιολογήσετε την απάντησή σας.

Μονάδες 5

2.2 Η ομογενής ράβδος ΑΒ του σχήματος μπορεί να περιστρέφεται χωρίς τριβές γύρω από τον άξονα συμμετρίας (ξ) του σχήματος. Οι δύο σφαίρες Σ_1 , Σ_2 μάζας m καθεμιά μπορούν να μετακινούνται κατά μήκος της ράβδου. Η ράβδος ξεκινά να περιστρέφεται

ΑΡΧΗ 4ΗΣ ΣΕΛΙΔΑΣ



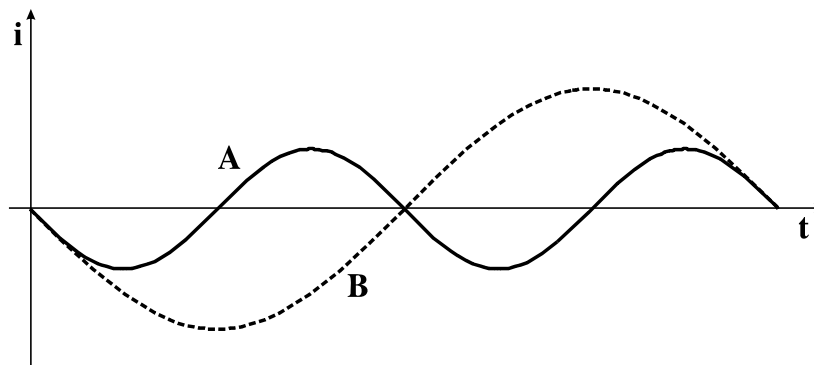
- α. πιο εύκολα στη θέση 1.
 β. πιο εύκολα στη θέση 2.
 γ. το ίδιο εύκολα και στις δύο περιπτώσεις.

Μονάδες 3

Να δικαιολογήσετε την απάντησή σας.

Μονάδες 5

- 2.3** Θεωρούμε δύο κυκλώματα A (L_A, C) και B (L_B, C) που εκτελούν ελεύθερες αμείωτες ηλεκτρικές ταλαντώσεις. Οι πυκνωτές στα δύο κυκλώματα έχουν την ίδια χωρητικότητα C.



Οι καμπύλες A και B παριστάνουν τα ρεύματα στα δύο πηνία σε συνάρτηση με τον χρόνο. Για τους συντελεστές αυτεπαγωγής L_A, L_B των πηνίων στα δύο κυκλώματα ισχύει ότι

- α. $L_A = 4 L_B$.
 β. $L_B = 4 L_A$.
 γ. $L_A = 2 L_B$.

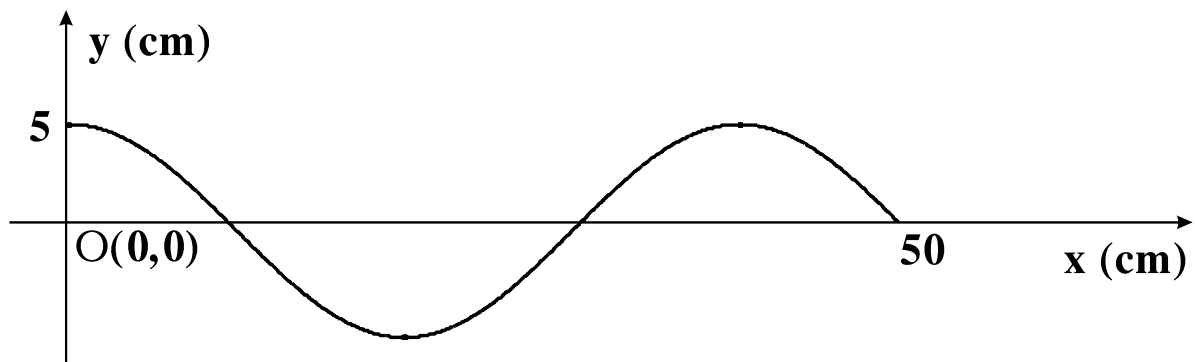
Μονάδες 3

Να δικαιολογήσετε την απάντησή σας.

Μονάδες 6

ΘΕΜΑ 3^ο

Το άκρο Ο γραμμικού ομογενούς ελαστικού μέσου, που εκτείνεται κατά τη διεύθυνση του ημιάξονα Οx, αρχίζει να ταλαντώνεται τη στιγμή $t = 0$, σύμφωνα με την εξίσωση $y = A \eta\mu \frac{\pi}{2} t$ (y σε cm, t σε s). Το εγκάρσιο κύμα, που δημιουργείται, διαδίδεται κατά μήκος του γραμμικού ελαστικού μέσου. Κάποια χρονική στιγμή το στιγμιότυπο του κύματος απεικονίζεται στο παρακάτω σχήμα.



A. Να βρείτε το μήκος κύματος και την περίοδο του κύματος.

Μονάδες 6

B. Να υπολογίσετε την ταχύτητα διάδοσης του κύματος.

Μονάδες 6

Γ. Να γράψετε την εξίσωση του κύματος.

Μονάδες 7

Δ. Να βρείτε την ενέργεια ενός πολύ μικρού τμήματος του ελαστικού μέσου μάζας $\Delta m = 8 \cdot 10^{-3}$ kg.

Μονάδες 6

Δίνεται: $\pi^2 \approx 10$.

ΘΕΜΑ 4^ο

Το σώμα Σ_1 μάζας $m_1 = 1 \text{ kg}$ του επόμενου σχήματος



αφήνεται να ολισθήσει από την κορυφή λείου κατακόρυφου τεταρτοκυκλίου ακτίνας $R = 1,8 \text{ m}$. Στη συνέχεια το σώμα Σ_1 κινείται πάνω σε λείο οριζόντιο επίπεδο και συγκρούεται κεντρικά και πλαστικά με ακίνητο σώμα Σ_2 μάζας $m_2 = 2 \text{ kg}$. Το σώμα Σ_2 είναι στερεωμένο στο ένα άκρο οριζόντιου ελατηρίου σταθεράς $k = 300 \text{ N/m}$, το άλλο άκρο του οποίου είναι στερεωμένο σε ακλόνητο σημείο. Τη στιγμή της κρούσης η ταχύτητα του Σ_1 είναι παράλληλη με τον άξονα του ελατηρίου. Μετά την κρούση το συσσωμάτωμα εκτελεί απλή αρμονική ταλάντωση.

Να βρείτε:

A. Την ταχύτητα του σώματος Σ_1 , στο οριζόντιο επίπεδο, πριν συγκρουστεί με το Σ_2 .

Μονάδες 6

B. Την ταχύτητα του συσσωματώματος, αμέσως μετά την κρούση.

Μονάδες 6

Γ. Το διάστημα που διανύει το συσσωμάτωμα, μέχρι η ταχύτητά του να μηδενιστεί για πρώτη φορά.

Μονάδες 6

Δ. Το χρονικό διάστημα από τη στιγμή της κρούσης, μέχρι τη στιγμή που η ταχύτητα του συσσωματώματος μηδενίζεται για δεύτερη φορά.

Μονάδες 7

Δίνεται η επιτάχυνση της βαρύτητας: $g = 10 \text{ m/s}^2$.

ΟΔΗΓΙΕΣ ΠΡΟΣ ΤΟΥΣ ΥΠΟΨΗΦΙΟΥΣ

1. Στο τετράδιο να γράψετε μόνο τα προκαταρκτικά (ημερομηνία, κατεύθυνση, εξεταζόμενο μάθημα). **Δεν θα αντιγράψετε** τα θέματα στο τετράδιο.
2. Να γράψετε το ονοματεπώνυμό σας στο πάνω μέρος των φωτοαντιγράφων, αμέσως μόλις σας παραδοθούν. **Δεν επιτρέπεται να γράψετε οποιαδήποτε άλλη σημείωση.**
Κατά την αποχώρησή σας να παραδώσετε μαζί με το τετράδιο και τα φωτοαντίγραφα.
3. Να απαντήσετε **στο τετράδιό σας σε όλα** τα θέματα.
4. Να γράψετε τις απαντήσεις σας μόνο με μπλε ή μόνο με μαύρο στυλό.
5. Κάθε λύση επιστημονικά τεκμηριωμένη είναι αποδεκτή.
6. Διάρκεια εξέτασης: τρεις (3) ώρες μετά τη διανομή των φωτοαντιγράφων.
7. Ώρα δυνατής αποχώρησης η 8.30' απογευματινή.

ΣΑΣ ΕΥΧΟΜΑΣΤΕ ΕΠΙΤΥΧΙΑ**ΤΕΛΟΣ ΜΗΝΥΜΑΤΟΣ**