

ΑΡΧΗ 1ΗΣ ΣΕΛΙΔΑΣ

**ΚΕΝΤΡΙΚΗ ΕΠΙΤΡΟΠΗ ΕΙΔΙΚΩΝ ΜΑΘΗΜΑΤΩΝ
ΤΕΤΑΡΤΗ 30 ΙΟΥΝΙΟΥ 2010
ΕΞΕΤΑΖΟΜΕΝΟ ΜΑΘΗΜΑ: ΑΡΜΟΝΙΑ**

Δίνεται η παρακάτω μελωδία:

Andante

4

7

10

12

rit.

ΖΗΤΕΙΤΑΙ:

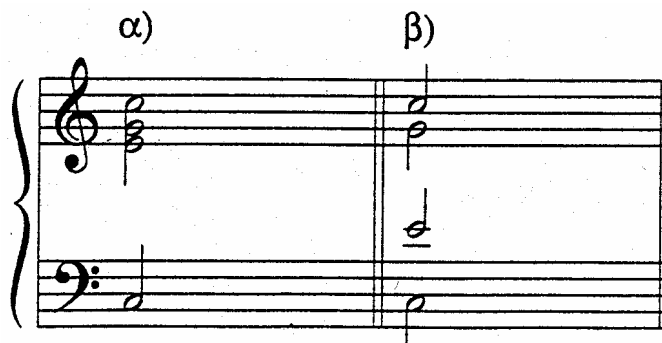
Να εναρμονισθεί η μελωδία αυτή σε τέσσερις (4) φωνές.

ΑΡΧΗ 2ΗΣ ΣΕΛΙΔΑΣ

ΔΙΕΥΚΡΙΝΙΣΕΙΣ

- A.** Η εναρμόνιση της μελωδίας μπορεί να γραφεί σε δύο πεντάγραμμα με δύο κλειδιά κατά τον (α) ή (β) τρόπο, αλλά όχι με ανάμιξή τους. (Βλέπε το παρακάτω παράδειγμα.)

Παράδειγμα:



- B.** Η χρησιμοποίηση δυνατοτήτων εναρμόνισης της μελωδίας, που είναι επιπλέον του υποχρεωτικού αρμονίας, επιτρέπεται.
- Γ.** Περισσότερες από μία εναρμονίσεις της μελωδίας ή τμημάτων της δεν επιτρέπονται.
- Δ.** Κατά την εναρμόνιση της μελωδίας να ληφθούν υπόψη τα παρακάτω:
- **Κίνηση φωνών**
δηλαδή, επεξεργασία της μελωδικής γραμμής, όπως: χρήση ξένων φθόγγων, μιμήσεων, ποικιλμάτων, καθυστερήσεων κλπ.
 - **Λειτουργικότητα αρμονικών συνδέσεων**
δηλαδή, χρήση πτωτικών σχημάτων και κατάλληλη εναρμόνισή τους, κατάλληλη εναρμόνιση των μετατροπιών, κατάλληλη εναρμόνιση των αρμονικών αλυσίδων, κατάλληλη χρήση αλλοιωμένων συγχορδιών κλπ.
 - **Αρμονικός ρυθμός**
Ομαλότητα στη μετρική παράθεση των συγχορδιών.
 - **Συνολική εικόνα**
Η γενική μουσική δημιουργικότητα.
- Ε.** Για πρόχειρο μπορούν να χρησιμοποιηθούν οι τέσσερις (4) τελευταίες σελίδες του τετραδίου.

ΑΡΧΗ 3ΗΣ ΣΕΛΙΔΑΣ

ΚΑΝΟΝΕΣ

- Οι κρυμμένες πέμπτες και όγδοες επιτρέπονται:
 - α. Μεταξύ των δύο εξωτερικών φωνών, όταν η οξύτερη (ψηλότερη) φωνή προχωρεί κατά διάστημα δευτέρας.
 - β. Μεταξύ εξωτερικών και εσωτερικών ή μεταξύ εσωτερικών φωνών σε κάθε περίπτωση.
- Πέμπτες και όγδοες αντιπαράλληλες απαγορεύονται μεταξύ των δύο εξωτερικών φωνών, αλλά επιτρέπονται μεταξύ εξωτερικής και εσωτερικής φωνής ή μεταξύ δύο εσωτερικών φωνών.
- Κατά τα άλλα ισχύει ό,τι περιλαμβάνει η ύλη του υποχρεωτικού αρμονίας.

ΚΡΙΤΗΡΙΑ ΑΞΙΟΛΟΓΗΣΗΣ

1. Κίνηση φωνών: **20/100**
2. Λειτουργικότητα αρμονικών συνδέσεων: **50/100**
3. Αρμονικός ρυθμός: **20/100**
4. Συνολική εικόνα: **10/100**

ΑΡΧΗ 4ΗΣ ΣΕΛΙΔΑΣ

ΟΔΗΓΙΕΣ

1. Στο τετράδιο να γραφούν η ημερομηνία και το εξεταζόμενο μάθημα.
2. Στο τετράδιο θα αντιγραφεί μόνο το θέμα (μελωδία).
3. Οι υποψήφιοι, πριν αρχίσουν να γράφουν, πρέπει να διαβάσουν προσεκτικά τις **ΔΙΕΥΚΡΙΝΙΣΕΙΣ** και τους **ΚΑΝΟΝΕΣ**.
4. Μετά την αναπαραγωγή του θέματος να διανεμηθεί στους υποψηφίους από μία φωτοτυπία και των τεσσάρων (4) σελίδων.
5. Οι υποψήφιοι επιστρέφουν τις φωτοτυπίες στους επιτηρητές κατά την αποχώρησή τους.
6. Το θέμα **δεν** θα εκφωνηθεί και **δεν** θα γραφεί στον πίνακα.
7. Να γράψετε τις απαντήσεις σας μόνο με μπλε ή μαύρο στυλό διαρκείας και μόνο ανεξίτηλης μελάνης.
8. Διάρκεια εξέτασης: Τρεις (3) ώρες.
Έναρξη χρόνου εξέτασης: Δέκα (10) λεπτά μετά τη διανομή των φωτοτυπιών στους υποψηφίους.
Χρόνος δυνατής αποχώρησης: **18.00**.
9. Η διάρκεια εξέτασης και ο χρόνος δυνατής αποχώρησης να αναγραφούν στον πίνακα.

ΚΑΛΗ ΕΠΙΤΥΧΙΑ

ΤΕΛΟΣ ΜΗΝΥΜΑΤΟΣ