

ΑΡΧΗ 1ΗΣ ΣΕΛΙΔΑΣ

ΥΠΟΥΡΓΕΙΟ ΠΑΙΔΕΙΑΣ ΚΑΙ ΘΡΗΣΚΕΥΜΑΤΩΝ

ΚΕΝΤΡΙΚΗ ΕΠΙΤΡΟΠΗ ΕΙΔΙΚΩΝ ΜΑΘΗΜΑΤΩΝ

ΚΟΙΝΗ ΕΞΕΤΑΣΗ ΟΛΩΝ ΤΩΝ ΥΠΟΨΗΦΙΩΝ

ΣΤΗΝ ΑΡΜΟΝΙΑ

9 Ιουλίου 2020

Δίνεται η παρακάτω μελωδία:

4

7

10

13

16

ΖΗΤΕΙΤΑΙ:

Να εναρμονισθεί η μελωδία αυτή σε τέσσερις (4) φωνές.

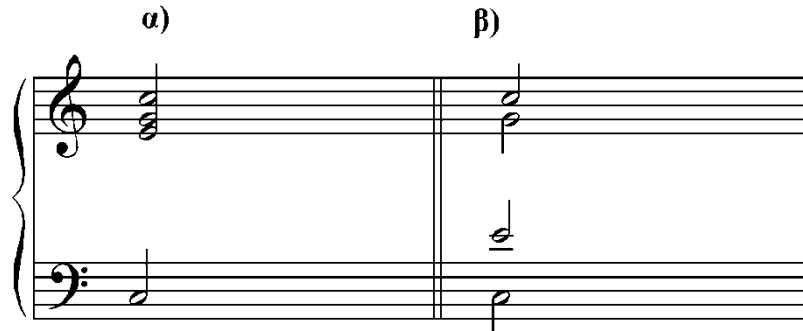
ΤΕΛΟΣ 1ΗΣ ΑΠΟ 3 ΣΕΛΙΔΕΣ

ΑΡΧΗ 2ΗΣ ΣΕΛΙΔΑΣ

A. ΔΙΕΥΚΡΙΝΙΣΕΙΣ

- I. Η εναρμόνιση της μελωδίας μπορεί να γραφεί σε δύο πεντάγραμμα με δύο κλειδιά κατά τον (α) ή (β) τρόπο, αλλά όχι με ανάμειξή τους (βλέπε το παρακάτω παράδειγμα).

Παράδειγμα:



Η αναγραφή τονικοτήτων, η αναγραφή βαθμίδων με λατινικούς ή άλλους συμβολισμούς, καθώς και η αρίθμηση στη γραμμή του μπάσου είναι **προαιρετικές**.

- II. Επιτρέπεται η εναρμόνιση της μελωδίας που υπερβαίνει την ύλη του υποχρεωτικού αρμονίας.
- III. **Δεν** επιτρέπονται περισσότερες από μία εναρμονίσεις της μελωδίας ή τμημάτων της.
- IV. Για πρόχειρο μπορούν να χρησιμοποιηθούν οι τέσσερις (4) τελευταίες σελίδες του τετραδίου.
- V. Οι υποψήφιοι έχουν τη δυνατότητα, εφόσον το επιθυμούν, να ξεκινήσουν την αντιγραφή του θέματος (μελωδίας) από τη **δεύτερη** σελίδα του τετραδίου, αφήνοντας την πρώτη σελίδα κενή.

B. ΚΡΙΤΗΡΙΑ ΑΞΙΟΛΟΓΗΣΗΣ – ΒΑΘΜΟΛΟΓΗΣΗ**I. Κίνηση φωνών (20/100):**

Κατά τη σύνδεση των συγχορδιών τηρούνται οι κανόνες, όπως περιγράφονται στο επόμενο εδάφιο (**Γ. ΚΑΝΟΝΕΣ**).

II. Λειτουργικότητα αρμονικών συνδέσεων (50/100):

- α) Στα σημεία όπου η μελωδία φαίνεται να οδηγείται σε πτώση πρέπει να εμφανίζονται τα κατάλληλα πτωτικά σχήματα.
- β) Η αλληλουχία των συγχορδιών θα πρέπει να είναι λογική σύμφωνα με τους κανόνες της τονικής αρμονίας. Δηλαδή, κάθε συγχορδία θα πρέπει να προκύπτει από την προηγούμενη και να οδηγεί λογικά στην επόμενη (όχι απαραίτητα με έναν και μοναδικό τρόπο).

ΑΡΧΗ 3ΗΣ ΣΕΛΙΔΑΣ

III. Αρμονικός ρυθμός (20/100):

Η συχνότητα εναλλαγής των συγχορδιών και η χρονική τους διάρκεια προκύπτουν από την ίδια τη μελωδία.

IV. Συνολική εικόνα (10/100):

Συνεκτιμάται η γενική μουσική δημιουργικότητα, καθώς επίσης και η ευρηματικότητα στην κίνηση των τριών χαμηλότερων φωνών (χρήση ξένων φθόγγων, μιμήσεων κ.λπ.).

Γ. ΚΑΝΟΝΕΣ

- I. Η κρυμμένη (ευθεία) πέμπτη, καθώς και η κρυμμένη (ευθεία) όγδοη επιτρέπονται:
 - α) μεταξύ των δύο εξωτερικών φωνών, όταν η οξύτερη (ψηλότερη) φωνή προχωρεί κατά διάστημα δευτέρας,
 - β) σε κάθε περίπτωση, μεταξύ εξωτερικών και εσωτερικών ή μεταξύ των εσωτερικών φωνών.
- II. Πέμπτες και όγδοες αντιπαράλληλες απαγορεύονται μεταξύ των δύο εξωτερικών φωνών, αλλά επιτρέπονται μεταξύ εξωτερικής και εσωτερικής φωνής ή μεταξύ των δύο εσωτερικών φωνών.
- III. Κατά τα άλλα ισχύει ό,τι περιλαμβάνει η ύλη του υποχρεωτικού αρμονίας.

ΟΔΗΓΙΕΣ

1. Στο τετράδιο να γραφούν η ημερομηνία και το εξεταζόμενο μάθημα.
2. Στο τετράδιο θα αντιγραφεί μόνο το θέμα (μελωδία). Δίνονται **δεκαπέντε (15) λεπτά**.
3. Οι υποψήφιοι, πριν αρχίσουν να απαντούν, πρέπει να διαβάσουν προσεκτικά τις **ΔΙΕΥΚΡΙΝΙΣΕΙΣ**, τα **ΚΡΙΤΗΡΙΑ ΑΞΙΟΛΟΓΗΣΗΣ – ΒΑΘΜΟΛΟΓΗΣΗ** και τους **ΚΑΝΟΝΕΣ**.
4. Να γραφούν οι απαντήσεις μόνο με μπλε ή μαύρο στυλό διαρκείας και μόνο ανεξίτηλης μελάνης.
5. Οι υποψήφιοι επιστρέφουν τις φωτοτυπίες στους επιτηρητές κατά την αποχώρησή τους.
6. Έναρξη χρόνου εξέτασης: **δεκαπέντε (15) λεπτά** μετά τη διανομή των φωτοτυπιών στους υποψηφίους.
7. Διάρκεια εξέτασης: **τρεις (3) ώρες**.
8. Ώρα δυνατής αποχώρησης: **10:15**.

ΚΑΛΗ ΕΠΙΤΥΧΙΑ**ΤΕΛΟΣ ΜΗΝΥΜΑΤΟΣ**

ΤΕΛΟΣ 3ΗΣ ΑΠΟ 3 ΣΕΛΙΔΕΣ