

## ΑΡΧΗ 1ΗΣ ΣΕΛΙΔΑΣ

ΥΠΟΥΡΓΕΙΟ ΠΑΙΔΕΙΑΣ, ΘΡΗΣΚΕΥΜΑΤΩΝ ΚΑΙ ΑΘΛΗΤΙΣΜΟΥ  
ΚΕΝΤΡΙΚΗ ΕΠΙΤΡΟΠΗ ΕΞΕΤΑΣΕΩΝ ΕΙΔΙΚΩΝ ΜΑΘΗΜΑΤΩΝ  
ΕΛΛΗΝΩΝ ΕΞΩΤΕΡΙΚΟΥ  
ΚΑΙ ΥΠΟΨΗΦΙΩΝ ΕΠΑΝΑΛΗΠΤΙΚΩΝ ΕΞΕΤΑΣΕΩΝ ΓΕΛ-ΕΠΑΛ  
ΕΞΕΤΑΣΗ ΣΤΗΝ ΑΡΜΟΝΙΑ

ΣΥΝΟΛΟ ΣΕΛΙΔΩΝ ΤΡΕΙΣ (3)

14 Σεπτεμβρίου 2023

Δίνεται η παρακάτω μελωδία:

The image shows a musical score for a melody in G major (one sharp) and 2/4 time. The melody is written on a single staff in treble clef. It consists of 12 measures, with measure numbers 3, 6, 9, and 12 indicated in small boxes at the beginning of their respective lines. The melody starts with a quarter note G4, followed by a dotted quarter note A4, an eighth note B4, a quarter note C5, a quarter note D5, a quarter note E5, a quarter note F#5, and a quarter note G5. The second measure contains a quarter note A4, a quarter note B4, a quarter note C5, a quarter note D5, a quarter note E5, a quarter note F#5, and a quarter note G5. The third measure contains a quarter note A4, a quarter note B4, a quarter note C5, a quarter note D5, a quarter note E5, a quarter note F#5, and a quarter note G5. The fourth measure contains a quarter note A4, a quarter note B4, a quarter note C5, a quarter note D5, a quarter note E5, a quarter note F#5, and a quarter note G5. The fifth measure contains a quarter note A4, a quarter note B4, a quarter note C5, a quarter note D5, a quarter note E5, a quarter note F#5, and a quarter note G5. The sixth measure contains a quarter note A4, a quarter note B4, a quarter note C5, a quarter note D5, a quarter note E5, a quarter note F#5, and a quarter note G5. The seventh measure contains a quarter note A4, a quarter note B4, a quarter note C5, a quarter note D5, a quarter note E5, a quarter note F#5, and a quarter note G5. The eighth measure contains a quarter note A4, a quarter note B4, a quarter note C5, a quarter note D5, a quarter note E5, a quarter note F#5, and a quarter note G5. The ninth measure contains a quarter note A4, a quarter note B4, a quarter note C5, a quarter note D5, a quarter note E5, a quarter note F#5, and a quarter note G5. The tenth measure contains a quarter note A4, a quarter note B4, a quarter note C5, a quarter note D5, a quarter note E5, a quarter note F#5, and a quarter note G5. The eleventh measure contains a quarter note A4, a quarter note B4, a quarter note C5, a quarter note D5, a quarter note E5, a quarter note F#5, and a quarter note G5. The twelfth measure contains a quarter note A4, a quarter note B4, a quarter note C5, a quarter note D5, a quarter note E5, a quarter note F#5, and a quarter note G5.

**ΖΗΤΕΙΤΑΙ:**

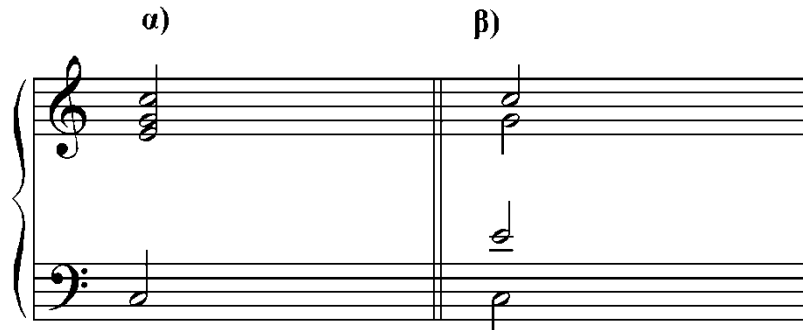
Να εναρμονισθεί η μελωδία αυτή σε τέσσερις (4) φωνές.

## ΑΡΧΗ 2ΗΣ ΣΕΛΙΔΑΣ

**A. ΔΙΕΥΚΡΙΝΙΣΕΙΣ**

- I. Η εναρμόνιση της μελωδίας μπορεί να γραφεί σε δύο πεντάγραμμα με δύο κλειδιά κατά τον (α) ή (β) τρόπο, αλλά όχι με ανάμειξή τους (βλέπε το παρακάτω παράδειγμα).

Παράδειγμα:



- II. Η αναγραφή τονικοτήτων, η αναγραφή βαθμίδων με λατινικούς ή άλλους συμβολισμούς, καθώς και η αρίθμηση στη γραμμή του μπάσου είναι **προαιρετικές**.
- III. Επιτρέπεται η εναρμόνιση της μελωδίας που υπερβαίνει την ύλη του υποχρεωτικού αρμονίας.
- IV. **Δεν** επιτρέπονται περισσότερες από μία εναρμονίσεις της μελωδίας ή τμημάτων της.
- V. Για πρόχειρο μπορούν να χρησιμοποιηθούν οι τέσσερις (4) τελευταίες σελίδες του τετραδίου.
- VI. Οι υποψήφιοι έχουν τη δυνατότητα, εφόσον το επιθυμούν, να ξεκινήσουν την αντιγραφή του θέματος (μελωδίας) από τη **δεύτερη** σελίδα του τετραδίου, αφήνοντας την πρώτη σελίδα κενή.

**B. ΚΑΝΟΝΕΣ**

- I. Η κρυμμένη (ευθεία) πέμπτη, καθώς και η κρυμμένη (ευθεία) όγδοη επιτρέπονται:
- α) μεταξύ των δύο εξωτερικών φωνών, όταν η ψηλότερη φωνή προχωρεί κατά διάστημα δευτέρας
- β) σε κάθε περίπτωση, μεταξύ εξωτερικών και εσωτερικών ή μεταξύ των εσωτερικών φωνών.
- II. Πέμπτες και όγδοες αντιπαράλληλες απαγορεύονται μεταξύ των δύο εξωτερικών φωνών, αλλά επιτρέπονται μεταξύ εξωτερικής και εσωτερικής φωνής ή μεταξύ των δύο εσωτερικών φωνών.
- III. Κατά τα άλλα ισχύει ό,τι περιλαμβάνει η ύλη του υποχρεωτικού αρμονίας.

## ΑΡΧΗ 3ΗΣ ΣΕΛΙΔΑΣ

**Γ. ΚΡΙΤΗΡΙΑ ΑΞΙΟΛΟΓΗΣΗΣ – ΒΑΘΜΟΛΟΓΗΣΗ****I. Κίνηση φωνών (20/100):**

Κατά τη σύνδεση των συγχορδιών τηρούνται οι κανόνες, όπως περιγράφονται στο εδάφιο **B. ΚΑΝΟΝΕΣ**.

**II. Λειτουργικότητα αρμονικών συνδέσεων (50/100):**

α) Στα σημεία όπου η μελωδία φαίνεται να οδηγείται σε πτώση πρέπει να εμφανίζονται τα κατάλληλα πτωτικά σχήματα.

β) Η αλληλουχία των συγχορδιών θα πρέπει να είναι λογική σύμφωνα με τους κανόνες της τονικής αρμονίας. Δηλαδή, κάθε συγχορδία θα πρέπει να προκύπτει από την προηγούμενη και να οδηγεί λογικά στην επόμενη (όχι απαραίτητα με έναν και μοναδικό τρόπο).

**III. Αρμονικός ρυθμός (20/100):**

Η συχνότητα εναλλαγής των συγχορδιών και η χρονική τους διάρκεια προκύπτουν από την ίδια τη μελωδία.

**IV. Συνολική εικόνα (10/100):**

Συνεκτιμάται η γενική μουσική δημιουργικότητα, καθώς επίσης και η ευρηματικότητα στην κίνηση των τριών χαμηλότερων φωνών (χρήση ξένων φθόγγων, μιμήσεων κ.λπ.).

**ΟΔΗΓΙΕΣ**

1. Στο τετράδιο να γραφούν η ημερομηνία και το εξεταζόμενο μάθημα.
2. Στο τετράδιο θα αντιγραφεί μόνο το θέμα (μελωδία). Δίνονται **δέκα (10) λεπτά**.
3. Οι υποψήφιοι, πριν αρχίσουν να απαντούν, πρέπει να διαβάσουν προσεκτικά τις **ΔΙΕΥΚΡΙΝΙΣΕΙΣ**, τους **ΚΑΝΟΝΕΣ** και τα **ΚΡΙΤΗΡΙΑ ΑΞΙΟΛΟΓΗΣΗΣ – ΒΑΘΜΟΛΟΓΗΣΗ**.
4. Να γραφούν οι απαντήσεις μόνο με μπλε ή μαύρο στυλό διαρκείας και μόνο ανεξίτηλης μελάνης.
5. Οι υποψήφιοι επιστρέφουν τις φωτοτυπίες στους επιτηρητές κατά την αποχώρησή τους.
6. Διάρκεια εξέτασης: τρεις (3) ώρες.
7. Έναρξη χρόνου εξέτασης: **δέκα (10) λεπτά** μετά τη διανομή των φωτοτυπιών στους υποψηφίους.
8. Ώρα δυνατής αποχώρησης: **17:10**.

**ΚΑΛΗ ΕΠΙΤΥΧΙΑ****ΤΕΛΟΣ ΜΗΝΥΜΑΤΟΣ**