

ΑΡΧΗ 1ΗΣ ΣΕΛΙΔΑΣ

**ΑΠΟΛΥΤΗΡΙΕΣ ΕΞΕΤΑΣΕΙΣ Γ΄ ΤΑΞΗΣ  
ΗΜΕΡΗΣΙΟΥ ΕΝΙΑΙΟΥ ΛΥΚΕΙΟΥ  
ΤΡΙΤΗ 30 ΜΑΪΟΥ 2006  
ΕΞΕΤΑΖΟΜΕΝΟ ΜΑΘΗΜΑ:  
ΑΝΑΠΤΥΞΗ ΕΦΑΡΜΟΓΩΝ ΣΕ ΠΡΟΓΡΑΜΜΑΤΙΣΤΙΚΟ  
ΠΕΡΙΒΑΛΛΟΝ  
ΤΕΧΝΟΛΟΓΙΚΗΣ ΚΑΤΕΥΘΥΝΣΗΣ (ΚΥΚΛΟΥ ΠΛΗΡΟΦΟΡΙΚΗΣ  
ΚΑΙ ΥΠΗΡΕΣΙΩΝ)  
ΣΥΝΟΛΟ ΣΕΛΙΔΩΝ: ΕΞΙ (6)**

**ΘΕΜΑ 1<sup>ο</sup>**

**A.** *Να γράψετε στο τετράδιό σας τον αριθμό καθεμιάς από τις παρακάτω προτάσεις 1-5 και δίπλα τη λέξη **Σωστό**, αν είναι σωστή, ή τη λέξη **Λάθος**, αν είναι λανθασμένη.*

1. Η σειριακή αναζήτηση χρησιμοποιείται αποκλειστικά στους ταξινομημένους πίνακες.
2. Η εντολή επανάληψης ΓΙΑ ... ΑΠΟ ... ΜΕΧΡΙ ... ΜΕ\_ΒΗΜΑ μπορεί να χρησιμοποιηθεί, όταν έχουμε άγνωστο αριθμό επαναλήψεων.
3. Για την εκτέλεση μιας εντολής συμβολικής γλώσσας απαιτείται η μετάφρασή της σε γλώσσα μηχανής.
4. Η λίστα των πραγματικών παραμέτρων καθορίζει τις παραμέτρους στην κλήση του υποπρογράμματος.
5. Σε μία δυναμική δομή δεδομένων τα δεδομένα αποθηκεύονται υποχρεωτικά σε συνεχόμενες θέσεις μνήμης.

**Μονάδες 10**

**B.** *Να αναφέρετε τους κανόνες που πρέπει να ακολουθούν οι λίστες των παραμέτρων κατά την κλήση ενός υποπρογράμματος.*

**Μονάδες 9**

**Γ.** *Δίνεται το παρακάτω πρόγραμμα και υποπρογράμματα:*

ΑΡΧΗ 2ΗΣ ΣΕΛΙΔΑΣ

ΠΡΟΓΡΑΜΜΑ Κύριο  
ΜΕΤΑΒΛΗΤΕΣ  
ΑΚΕΡΑΙΕΣ: Α, Β, Γ  
ΑΡΧΗ  
ΔΙΑΒΑΣΕ Α, Β, Γ  
ΚΑΛΕΣΕ Διαδ1(Α, Β, Γ)  
ΓΡΑΨΕ Α, Β, Γ  
ΤΕΛΟΣ\_ΠΡΟΓΡΑΜΜΑΤΟΣ

ΔΙΑΔΙΚΑΣΙΑ Διαδ1(Β, Α, Γ)  
ΜΕΤΑΒΛΗΤΕΣ  
ΑΚΕΡΑΙΕΣ: Α, Β, Γ  
ΑΡΧΗ  
 $A \leftarrow A + 2$   
 $B \leftarrow B - 3$   
 $\Gamma \leftarrow A + B$   
ΓΡΑΨΕ Α, Β, Γ  
ΤΕΛΟΣ\_ΔΙΑΔΙΚΑΣΙΑΣ

Τι θα εμφανιστεί κατά την εκτέλεση του προγράμματος, αν ως τιμές εισόδου δοθούν οι αριθμοί 5, 7, 10;

**Μονάδες 12**

**Δ.** Να γράψετε στο τετράδιό σας τους αριθμούς της **Στήλης Α** και δίπλα το γράμμα της **Στήλης Β** που αντιστοιχεί σωστά. Στη **Στήλη Β** υπάρχει ένα επιπλέον στοιχείο.

<b>Στήλη Α</b>	<b>Στήλη Β</b>
1. “ΑΛΗΘΗΣ”	Α. λογικός τελεστής
2. ΚΑΙ	β. μεταβλητή
3. $\alpha > 12$	γ. αλφαριθμητική σταθερά
4. αριθμός_παιδιών	δ. λογική σταθερά
5. $\leq$	ε. συγκριτικός τελεστής
	στ. συνθήκη

**Μονάδες 5**

ΑΡΧΗ 3ΗΣ ΣΕΛΙΔΑΣ

Ε. Αν  $\alpha = 5$ ,  $\beta = 7$  και  $\gamma = 10$ , να χαρακτηρίσετε στο τετράδιό σας τις παρακάτω προτάσεις χρησιμοποιώντας μία από τις λέξεις ΑΛΗΘΗΣ ή ΨΕΥΔΗΣ.

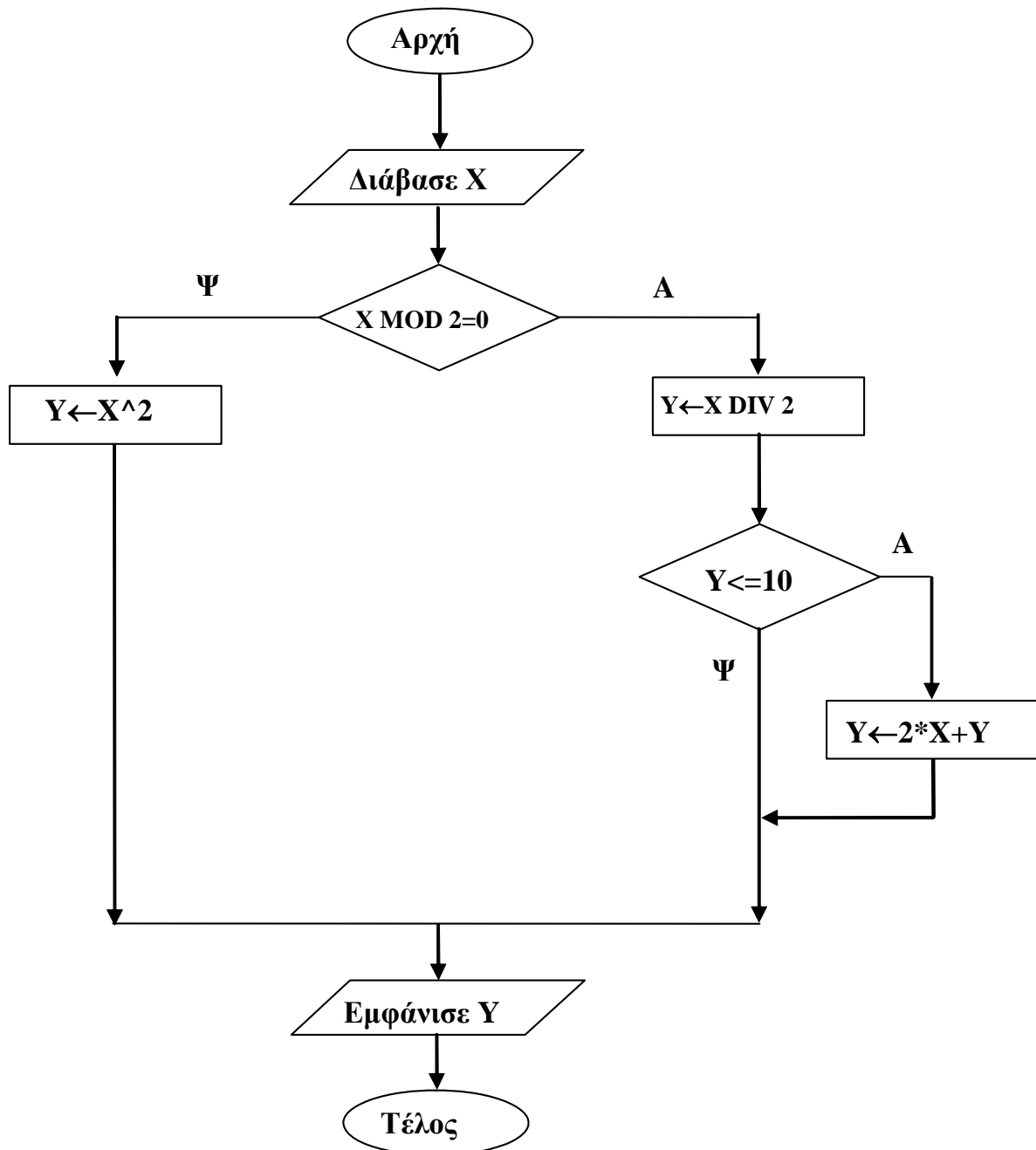
**Πρόταση Α.** (όχι  $(\alpha + 2 \geq \beta)$ ) ή  $\beta + 3 = \gamma$

**Πρόταση Β.**  $\alpha + 2 * \beta < 20$  και  $2 * \alpha = \gamma$

**Μονάδες 4**

**ΘΕΜΑ 2ο**

1. Δίνεται ο παρακάτω αλγόριθμος σε μορφή διαγράμματος ροής:



ΑΡΧΗ 4ΗΣ ΣΕΛΙΔΑΣ

α. Να κατασκευάσετε ισοδύναμο αλγόριθμο σε ψευδογλώσσα.

**Μονάδες 7**

β. Να εκτελέσετε τον αλγόριθμο για κάθε μία από τις παρακάτω τιμές της μεταβλητής  $X$ . Να γράψετε στο τετράδιό σας την τιμή της μεταβλητής  $Y$ , όπως θα εμφανισθεί σε κάθε περίπτωση.

i.  $X = 9$

ii.  $X = 10$

iii.  $X = 40$

**Μονάδες 3**

2. Δίνεται ο παρακάτω αλγόριθμος σε ψευδογλώσσα:

**Αλγόριθμος Μετατροπή**

$X \leftarrow 0$

**Για**  $K$  **από** 1 **μέχρι** 10

**Διάβασε**  $\Lambda$

**Αν**  $\Lambda > 0$  **τότε**

$X \leftarrow X + \Lambda$

**Αλλιώς**

$X \leftarrow X - \Lambda$

**Τέλος\_Αν**

**Τέλος\_Επανάληψης**

**Εμφάνισε**  $X$

**Τέλος Μετατροπή**

Να σχεδιάσετε το αντίστοιχο διάγραμμα ροής.

**Μονάδες 10**

**ΘΕΜΑ 3ο**

Σε ένα διαγωνισμό του ΑΣΕΠ εξετάζονται 1500 υποψήφιοι. Ως εξεταστικό κέντρο χρησιμοποιείται ένα κτίριο με αίθουσες διαφορετικής χωρητικότητας.

ΑΡΧΗ 5ΗΣ ΣΕΛΙΔΑΣ

Ο αριθμός των επιτηρητών που απαιτούνται ανά αίθουσα καθορίζεται αποκλειστικά με βάση τη χωρητικότητα της αίθουσας ως εξής:

<b>ΧΩΡΗΤΙΚΟΤΗΤΑ</b>	<b>ΑΡΙΘΜΟΣ ΕΠΙΤΗΡΗΤΩΝ</b>
Μέχρι και 15 θέσεις	1
Από 16 μέχρι και 23 θέσεις	2
Πάνω από 23 θέσεις	3

Να γίνει πρόγραμμα σε γλώσσα προγραμματισμού «ΓΛΩΣΣΑ» το οποίο:

- α.** για κάθε αίθουσα θα διαβάξει τη χωρητικότητά της, θα υπολογίζει και θα εμφανίζει τον αριθμό των επιτηρητών που χρειάζονται. Ο υπολογισμός του αριθμού των επιτηρητών να γίνεται από συνάρτηση που θα κατασκευάσετε για το σκοπό αυτό.

**Μονάδες 12**

- β.** θα σταματάει όταν εξασφαλισθεί ο απαιτούμενος συνολικός αριθμός θέσεων.

**Μονάδες 8**

**Σημείωση:** Να θεωρήσετε ότι η συνολική χωρητικότητα των αιθουσών του κτιρίου επαρκεί για τον αριθμό των υποψηφίων.

**ΘΕΜΑ 4ο**

Για την παρακολούθηση των θερμοκρασιών της επικράτειας κατά το μήνα Μάιο καταγράφεται κάθε μέρα η θερμοκρασία στις 12:00 το μεσημέρι για 20 πόλεις. Να σχεδιάσετε αλγόριθμο που:

- α.** θα διαβάξει τα ονόματα των 20 πόλεων και τις αντίστοιχες θερμοκρασίες για κάθε μία από τις ημέρες του μήνα και θα καταχωρεί τα στοιχεία σε πίνακες.

**Μονάδες 2**

ΑΡΧΗ 6ΗΣ ΣΕΛΙΔΑΣ

β. θα διαβάξει το όνομα μίας πόλης και θα εμφανίζει τη μέγιστη θερμοκρασία της στη διάρκεια του μήνα. Αν δεν υπάρχει η πόλη στον πίνακα, θα εμφανίζει κατάλληλα διαμορφωμένο μήνυμα.

**Μονάδες 9**

γ. θα εμφανίζει το πλήθος των ημερών που η μέση θερμοκρασία των 20 πόλεων ξεπέρασε τους 20 °C, αλλά όχι τους 30 °C.

**Μονάδες 9**

**ΟΔΗΓΙΕΣ (για τους εξεταζομένους)**

1. Στο τετράδιο να γράψετε μόνο τα προκαταρκτικά (ημερομηνία, κατεύθυνση, εξεταζόμενο μάθημα). **Να μην αντιγράψετε** τα θέματα στο τετράδιο.
2. Να γράψετε το ονοματεπώνυμό σας στο πάνω μέρος των φωτοαντιγράφων, αμέσως μόλις σας παραδοθούν. **Καμιά άλλη σημείωση δεν επιτρέπεται να γράψετε.**  
Κατά την αποχώρησή σας να παραδώσετε μαζί με το τετράδιο και τα φωτοαντίγραφα.
3. Να απαντήσετε **στο τετράδιό σας σε όλα** τα θέματα.
4. Κάθε λύση επιστημονικά τεκμηριωμένη είναι αποδεκτή.
5. Διάρκεια εξέτασης: τρεις (3) ώρες μετά τη διανομή των φωτοαντιγράφων.
6. Χρόνος δυνατής αποχώρησης: μετά τη **10.30'** πρωινή.

**ΚΑΛΗ ΕΠΙΤΥΧΙΑ**

**ΤΕΛΟΣ ΜΗΝΥΜΑΤΟΣ**

ΤΕΛΟΣ 6ΗΣ ΣΕΛΙΔΑΣ